

Entrambe le vetture sono andate distrutte, illesi per fortuna i conducenti. Cittadino distratto per colpa di una precedente arrabbiatura

## Centra in pieno l'auto dei vigili urbani

ASSISI - Due macchine semi-distrutte e due conducenti fortunatamente illesi: è questo il bilancio di un incidente stradale avvenuto nei pressi del parcheggio di Porta Nuova, incidente che ha visto protagonista un'autovettura privata e una macchina della polizia municipale. Secondo quanto ri-

costruito dagli stessi vigili urbani, in doppia veste di 'vittime' e investigatori, il conducente privato, probabilmente in un attimo di disattenzione dovuto, pare, ad una "forte arrabbiatura" per non meglio specificati motivi, ha centrato in pieno l'autovettura dei vigili urbani.

Entrambe le macchine sarebbero praticamente andate distrutte, illesi, per fortuna, i conducenti e un passeggero, anche se sul luogo del "sinistro" è comunque intervenuta un'ambulanza del 118 data la vicinanza del nosocomio assisiate al luogo dell'incidente.



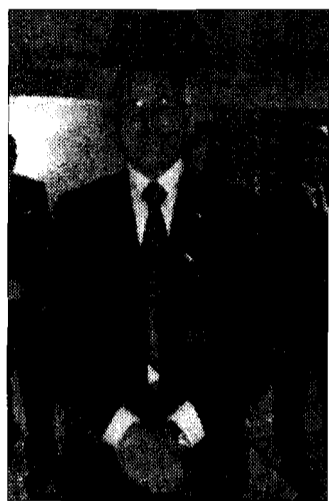
**Auto centrata in pieno**  
Il fatto è avvenuto nel parcheggio di Porta Nuova intervenuto il 118

## Pronta la risposta di Massucci: "Chi ha aperto le frontiere?" Sulla sicurezza si litiga Pettirossi del Pd chiede misure più efficaci

ASSISI - L'accoltellamento dei giorni scorsi a Santa Maria degli Angeli ripropone la sicurezza tra i temi caldi all'ordine del giorno, con il coordinatore del Pd, Simone Pettirossi, che in una nota sottolinea come "è dimostrato che la politica della demagogia e delle promesse non serve a risolvere i problemi.

Bisogna ringraziare le forze dell'ordine per la celerità del loro intervento, ma questa amministrazione, che a parole invoca ogni giorno maggiore sicurezza, di fatto, in 12 anni, non è riuscita a fronteggiare efficacemente il problema della crescente criminalità. Dove sono finiti i vigili urbani che dovevano essere assunti?"

"C'è bisogno - conclude Pettirossi, di politiche attive per salvaguardare e migliorare il tessuto economico e sociale dei centri storici presenti nel nostro territorio comunale (Assisi, Santa Maria, Palazzo, e tutte le frazioni), perché solo la presenza di centri abitati e vivi, nel lungo periodo, rappresenta un contrasto reale al



**Contrapposti** L'assessore Massucci e Passeri del Pd



diffondersi della microcriminalità". Al coordinatore risponde l'assessore Moreno Massucci, che ieri sera, presso la sede della Pro Loco di Santa Maria degli Angeli, ha incontrato i commercianti di Santa Maria.

"Non si possono fare certe affermazioni solo per mera retorica politica e scrivere qualcosa sui

giornali per ottenere personale visibilità - dice l'assessore con delega ai servizi sociali - Santa Maria degli Angeli è il centro più popoloso del comune, con un alto livello di qualità della vita; è improprio parlare di frazione, visto che le infrastrutture in cantiere ne faranno un fulcro nodale per l'intero territorio".

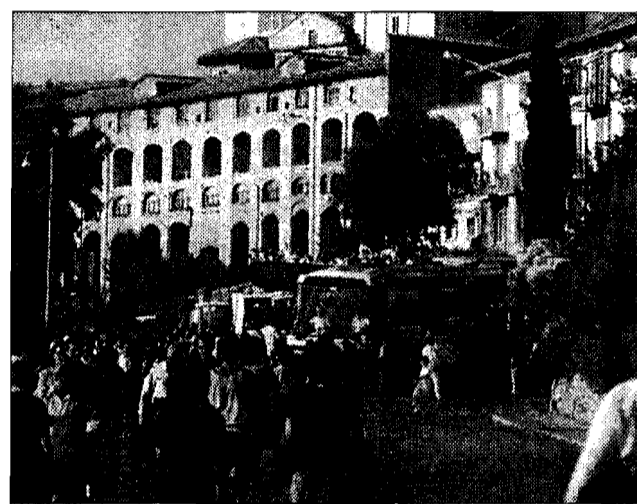
A Pettirossi bisogna ricordare

che il vero problema che oggi colpisce tutti gli spazi urbani, e non solo Santa Maria degli Angeli ma tutte le città italiane, è il fenomeno dell'immigrazione con frontiere aperte a tutti (tipica della sinistra), e così, conclude Massucci, i problemi legati a fenomeni di violenza che, guarda caso, caratterizzano soprattutto alcuni immigrati, vengono scaricati sui Comuni in termini di sicurezza, a danno e carico dei cittadini onesti".

Claudio Passeri, capogruppo del Pd, infine, accusa il Comune di pensare all'immagine: "mentre si annuncia un volo Assisi - Santiago, mancano controlli presso la stazione, i Portali, e via De Gasperi, in molte zone c'è scarsa illuminazione e lavori che si protraggono all'infinito. Mentre altre città firmano dei patti di sicurezza con il governo, conclude Passeri, l'amministrazione pensa che Assisi possa essere autosufficiente, ed i risultati, negativi, sono sotto gli occhi di tutti".

Flavia Pagliochini

## Manca un'adeguata promozione Grido d'allarme dei commercianti "Turismo in crisi"



**Turisti in arrivo** Per l'Ascom è crisi

ASSISI - Toni allarmistici nella nota diffusa da Confcommercio, che parla di vera "emergenza" delle presenze turistiche. Questa conclusione è scaturita da un incontro tra gli operatori commerciali del territorio comunale, che hanno parlato di una "grave crisi" che "emerge indiscutibilmente". Di questo, dice l'Ascom, si può accusare solo in parte alla congiuntura internazionale particolarmente negativa; infatti, pur dichiarandosi "consapevoli" in merito, i commercianti imputano la crisi percepita come emergenza "ad una mancanza di promozione della città e del territorio da parte degli organi preposti". Questo trova ancor più rilevanza visto che, prosegue l'associazione, è "interessante notare che tale calo viene indicato finanche nel turismo religioso che da sempre viene considerato come zoccolo duro". Un settore che, effettivamente, viene considerato praticamente intoccabile in riferimento alla città serafica, che può contare sulla presenza annuale, praticamente garantita, di un nu-

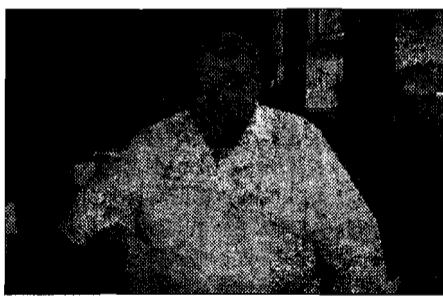
mero alto di fedeli. Ma la crisi, spiega la Confcommercio, riveste dimensioni tali che urgono provvedimenti da eseguire subito. "Si invoca, pertanto, un immediato intervento di programmazione e concertazione riguardante la promozione della città". L'Ascom rende noto come, tramite il suo direttivo e il presidente, Roberto Passeri, si impegna "fin da ora si impegna a convocare i soggetti interessati, a cominciare dall'amministrazione, a sedersi attorno ad un tavolo per una strategia complessiva di rilancio, individuando un percorso virtuoso". Tra le varie eventualità ritenute da molti associati tra le cause della crisi, anche un dibattito sul controverso 'check point' per gli autobus: "In molti sostengono che, all'interno di una serie di iniziative concertate, una rimodulazione del costo del check point possa essere estremamente utile", si sostiene infatti. "In fase di crisi - è l'appello finale - occorrono provvedimenti eclatanti, nulla deve essere trascurato".

Valentina Antonelli

## Il recupero della zona della Madonna di Milzone Quando una cava diventa parco

ASSISI (f.p.) - Può una cava da dove venti/trenta anni fa si estraeva la breccia e la ghiaia, e - fino a poco tempo fa - piena di arbusti ed erbacce, diventare un luogo di "ristoro" dove cittadini e turisti possano imparare ad apprezzare la montagna?

Secondo Luigi Marini, vice presidente e assessore al demanio in seno alla Comunità montana del Monte Subasio, la risposta è sì, tanto che nella zona della "Madonna di Milzone", lungo la strada che conduce verso Gualdo Tadino e fuori



**Comunità montana** Luigi Marini

dalla zona della frana di Tor-giovanetto, è stato creato, grazie ad un progetto finanziato dalla Regione Umbria, una specie di piccolo parco, con tavoli ed una staccionata romana come recinzione: "Si tratta, spiega Marini, di una zona di congiunzione tra la città e la montagna, aperta sia ai cittadini che ai turisti che vogliono imparare ad apprezzare la montagna. Il parco è già molto visitato, e ci auguriamo che continui ad avere successo".

### L'assessore Marchi ha spiegato ai bastioli il Puc 2

## "Aumenterà la qualità dei centri"

BASTIA UMBRA (v.a.) - Incontro per "spiegare" i vantaggi del Puc. A tutta urbanistica per la presentazione del programma urbano complesso 'di seconda generazione' (Puc 2) e del progetto di riqualificazione della piazza di Ospedalichio. Secondo l'assessore Marchi, i progetti rivestono "un ruolo propulsore allo sviluppo economico e sociale". Tramite il Puc, "è possibile raggiungere questi obiettivi mettendo in sinergia le risorse pubbliche con quelle private. I programmi urbani complessi sono volti ad aumentare la qualità del contesto urbano e dei centri storici, relativamente alle specifiche problematiche e vocazioni, in termini di miglioramento della vivibilità

complessiva, della fruizione dei servizi e dello sviluppo delle attività economiche". Il Puc 2 punta anche a "migliorare la fruibilità degli spazi e a garantire la sostenibilità ambientale delle opere"; "questo significa - continua l'assessore - che gli interventi comprendono l'edilizia residenziale, lavori infrastrutturali pubblici e marketing urbano. I contributi previsti potrebbero interessare l'avvio e il rilancio delle attività artigianali e commerciali oppure essere destinati al mantenimento, insediamento e valorizzazione delle strutture turistiche e ricettive, di attività di servizio ai cittadini e alle imprese".

### Cannara il sindaco spiega gli interventi a Parco XXV Aprile

## Le aree verdi saranno più belle

CANNARA (v.a.) - Riqualificare il parco XXV Aprile e il palazzetto dello sport, patrimonio dei cittadini. "Numerosi interventi stanno interessando le aree verdi", dice il Comune, che ricorda gli interventi in corso: lo scorso anno due pallai per il gioco, apprezzati dagli appassionati, ora l'installazione di tavoli, panchine e contenitori per i rifiuti. Nell'area parco si trova anche il palazzetto dello sport, dove sono iniziati i lavori per la recinzione. Un intervento, dice il sindaco Giovanna Petri, volto a "porre un freno ai numerosi atti vandalici che hanno interessato questa struttura e anche altro patrimonio di proprietà pubblica. Gli spazi debbono

essere liberamente fruiti ma purtroppo spesso succede che per l'inciviltà di una minoranza esigua sia poi l'intera comunità a pagare le conseguenze. Gli autori di tali atti dovrebbero sapere che la riparazione dei danni ha un costo che ricade nelle tasche di tutti i cittadini di Cannara e quindi di loro stessi o delle loro famiglie". La Petri ricorda un altro comportamento "che provoca disagi soprattutto per i bambini e gli anziani" di alcuni proprietari di cani "che non si curano di pulire dove l'animale ha sporcato, anche in considerazione del fatto che all'ingresso dei parchi è presente una segnaletica che vieta l'ingresso ai cani".

NUMERI UTILI	
ASSISI	
Comune	07581381
Uff. relazioni	0758138655
Segr. sindaco	0758138644
Vigili urbani	075812820
Prot. civile	0758138422
Acquedotto	0755009474
Serafico	075812411
Curia	075812483
Carabinieri	075812376
Polizia	075819091
Vigili del fuoco	075812222
Finanza	075813464
Forestale	0758043632
Ospedale	07581391
Guardia medica	0758043616
Gua. odontoiatrica	3319062468
Ambulanze Crl	0758043600
Farmacia	075804262
Artica	075812552
Fallini	0758065434
S.M. Angeli	0758042509
Rossi	075812350
Sbrillo	0758038019
BASTIA UMBRA	
Comune	07580181
Uff. relazioni	0758018255
Segr. sindaco	0758001507
Biblioteca	0758018237
Vigili urbani	0758018223
Prot. civile	0758012737
Uff. parrocc.	0758001070
C. salute	0758130701
Guardia medica	0758043616
Carabinieri	0758190800
Farmacia	0758000502
Angolini	0758001434
Costantini	0758002075
S. Francesco	0758012902
Pro Loco	0758011493
Croce Rossa	075800480
	0758011530
BETTONA	
Comune	0759869981
Segr. sindaco	0759869225
Materna	0759869235
Carabinieri	0759869124
Gua. medica	0758139274
Farmacia	075886993
Passaggio	0759869103
CANNARA	
Comune	074272739
Vigili urbani	074272128
Carabinieri	074272143
Farmacia Irre	074272127
Pro loco	074272177